

## Тема недели «Там, где всегда холодно» (с 14 по 18 декабря)

**Цель:** Расширять представления о местах, где всегда зима, о животных Арктики и Антарктики. Воспитывать познавательный интерес. Упражнять в употреблении названий детёнышей животных. Развивать активную речь, словарный запас детей.

### Образовательная деятельность

#### Понедельник

#### Познавательное развитие

**Тема: «Знакомство с жизнью народов Севера»»**

**Цель:** Закрепить знания детей о своей стране – России, дать знания о своеобразии жизни народов Севера: природа, животные. Развивать познавательный интерес, Воспитывать чувство уважения к жизни, традициям и обычаям других народов.

*Расскажите детям своими словами в доступной форме*



Северный олень

#### Северный олень

Северный олень — парнокопытное млекопитающее семейства оленевых. Ареал охватывает север Евразии и Северной Америки, острова морей Северного Ледовитого океана. Населяет тундру, лесотундру, северную тайгу. Северный олень подразделяется на дикого и домашнего.

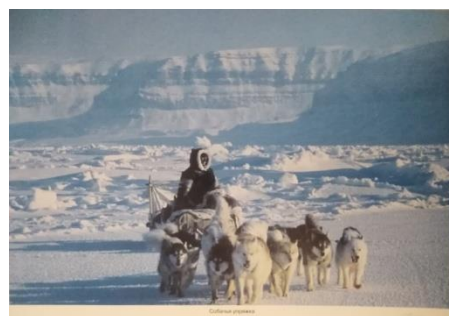
Длина тела оленя 2–2,2 м, вес 120–210 кг, высота в холке до 1,4 м. Туловище вытянутое, приземистое. На шее растёт грива. Шерсть на теле короткая, с густым подшерстком. Волоски полые, что оберегает тело от холода. Окрас от беловатого до темного. Рога растут у у самцов, и у самок. Копыта широкие, изогнуты внутрь. Северные олени хорошо приспособлены к суровым условиям жизни. Им приходится раскапывать снег на глубину до 80 см. К зиме олени жиреют, что позволяет переносить сильные морозы.

Северный олень — мигрирующий вид. Летние месяцы проводит на арктическом побережье, где ветер отгоняет мошхару. Зимой олени перемещаются в северные районы тайги. Мигрирующие стада могут состоять из 20 тысяч оленей.

Зимой олени питаются лишайником — ягелем. Этот корм беден белками и минеральными солями, недостаток которых олени пополняют, поедая яйца птиц, леммингов, морские водоросли. Летом кормятся травами, грибами, побегами ив и берёз.

Северный олень одомашнен многими полярными народами. От оленей получают молоко, мясо, шерсть, рога, кости, используют их в качестве естественных удобрений.

Главные враги оленей — волки и росомухи. Охота на диких северных оленей запрещена. Ограниченный промысел разрешён только местному населению Крайнего Севера.



Собачья упряжка

#### Собачья упряжка

Собачья упряжка — особая транспортная техника, использующаяся как средство передвижения для людей, для перевозки грузов и людей на вершину.

Собачьи упряжки широко используются в арктических краях. Для северных народов это был основной способ передвижения. Вокруг стальной маховой — собачьей упряжки, шёрт и колёс собак — обморожений на Новосибирских островах, 4000 лет.

Собачьи упряжки были незаменимыми инструментами в полярных экспедициях. Впервые использовались в Арктике в экспедиции на собачьих упряжках в 1923 г. Роберт Пири и его команда достигли Северного полюса. Ральф Мэннинг в 1911 г. исследовал берег Норвежского Шпицбергена. В 1911 г. исследовал берег Норвежского Шпицбергена. В 1911 г. исследовал берег Норвежского Шпицбергена.

В начале XX века долгими экспедициями на Крайний Север — в Арктику и Южные — путешествовали знаменитые моряки. Собачьи упряжки использовались в полярных экспедициях. Они до сих пор используются в районах Арктики и Антарктики. На Антарктике используются упряжки с собаками и собачьими упряжками.

Самый длительный арктический переход на собачьих упряжках от Улануйа до Мирного составил 10 000 км. В 1920 году собачья упряжка спасла экспедицию на Антарктику. В 1920 году собачья упряжка спасла экспедицию на Антарктику. В 1920 году собачья упряжка спасла экспедицию на Антарктику.

Собачьи упряжки используются в Арктике и Антарктике. Собачьи упряжки используются в Арктике и Антарктике. Собачьи упряжки используются в Арктике и Антарктике.

Собачьи упряжки используются в Арктике и Антарктике. Собачьи упряжки используются в Арктике и Антарктике. Собачьи упряжки используются в Арктике и Антарктике.



Тюлень

#### Тюлени

Тюлени — ластоногие млекопитающие, приспособленные к жизни в море. Эти животные широко распространены в приполярных широтах. Различные виды тюленей водятся в морях и океанах обоих полушарий, а также в некоторых внутренних водоёмах (в озёрах Байкал, Ладожском). Насчитывается около 20 видов тюленей. Все тюлени довольно крупные животные массой от 40 кг (у нерпы) до 2,5 т (у морского слона).

Тюлени хорошо приспособлены к водному образу жизни и хорошо переносят низкие температуры. Их вытянутое тело имеет обтекаемые контуры без выступов. Небольшая голова, лишённая ушных раковин, совершенно гладкая; шея короткая и толстая. Конечности тюленей — плоские ласты. Обычно при передвижении по суше тюлени опираются на передние конечности и живот, в то время как задние выносятся по земле. Тюлени быстро плавают за счёт движений задних ласт, которыми помогают боковые изгибы мускулистой задней части тела; прекрасно ныряют. Тело тюленей покрыто шерстью, состоящей из коротких, жестких и редких волос. Шерсть не затрудняет их передвижения в толще воды, но и не предохраняет тело от охлаждения. Эту функцию выполняет толстый слой подкожного жира.

Питаются тюлени преимущественно рыбой, головоногими моллюсками и ракообразными.

Тюлени — промысловые животные, их добывают ради мяса, сала и кожи. Детёныши гренландского тюленя (белки) дают ценный мех.



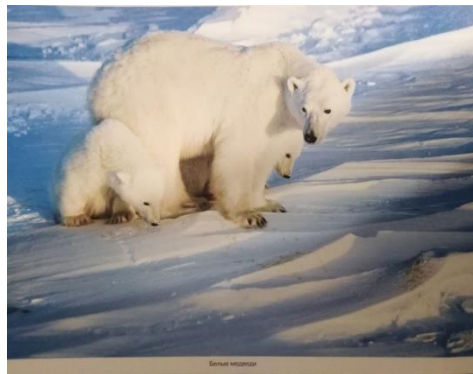
Северное сияние

### Северное сияние

Полярное сияние — одно из самых красивых атмосферных явлений на нашей планете. Первым суть этого явления попытался объяснить М. В. Ломоносов: он установил, что северное сияние имеет электромагнитную природу. Большинство заряженных частиц солнечного ветра, которые достигают нашей планеты, отражаются. Однако некоторые все-таки удаётся прорваться в магнитное поле Земли. Эти частицы образуют свечение, сплюсываясь с молекулами воздуха в верхней части атмосферы (на высоте около 100 км над поверхностью Земли). Желтый, зеленый и красный цвета возникает благодаря содержанию в воздухе кислорода, а за синие и фиолетовые оттенки отвечает азот.

Полярное сияние проявляется в виде быстро меняющегося свечения неба или движущихся лучей, полос, корон. Оно может продолжаться от десятков минут до нескольких суток. Предсказать северное сияние практически невозможно, вероятность его возникновения зависит от солнечной активности. Традиционным сезоном северного сияния считается период между осенним и весенним равноденствием: с конца сентября до конца марта. Лучше всего наблюдать сияние в высоких широтах: в Северном полушарии от Алески до севера Скандинавского полуострова. Иногда его можно увидеть и южнее.

Полярные сияния характерно не только для планеты Земля. Они зафиксированы и на других планетах земной группы, например на Венере и Марсе. Высочайшим в Солнечной системе является северное сияние Сатурна, зафиксированное телескопом «Хаббл» на высоте 1200 км.



Белый медведь

### Белые медведи

Белый (полярный) медведь — крупное млекопитающее семейства медвежьих. Самый крупный вид среди медведей и всех наземных хищников. Крупные самцы достигают 3 м в длину и весят до 1000 кг. Самки меньше почти в 1,5 раза. Арктика обитает в равнинной южной Арктике. Белые медведи могут встать на материковом побережье, оледеневших островах и в глубокой морской ледяной дрейфующей льды. Их заповедники находятся в Беринговом и Гудзоновом морях. Из-за глобального потепления поверхность льдов в Арктике все время уменьшается, и это происходит все чаще.

Белые медведи очень выносливы, хорошо переносят длительные походы и отшельный образ жизни. Больше пространства воды между материком и островами. Из-за суровых условий жизни они вынуждены постоянно скитаться в поисках добычи, не имея постоянных мест обитания.

Ловля медведей, убит кораллы, ценя дельфин. Пальцы лап имеют перепонки, помогающие от сырости пальцы. Пальцы лап покрыты мехом. Благодаря чему медведь не скользит на льду. Несмотря на внешнюю неуклюжесть, белый медведь очень быстр, ловок и стремителен.

Когда белый медведь и выглядит белым, но на самом деле его шерсть прозрачная, так как шерстинки внутри полые. Кожа белого медведя черного цвета. Солнечный свет проникает сквозь бесцветные шерстинки и поглощается темной кожей, такая структура, солнечная энергия аккумулируется в виде тепла на поверхности тела. Полые шерстинки часто склеиваются, образуя на микроскопическом водостойкий, который придает шерсти желтоватый, розоватый и даже

зеленый оттенок. Под кожей находится постоянный слой подкожного жира.

Белые медведи — хищники. Лишь изредка они поедают растительную пищу: ряски и водоросли. Основу их рациона составляет рыба и тюлень. Белый медведь — монохорный хищник. У него прекрасно развиты зрение и обоняние. Добычу он может покусывать за хвостиком, и входить за носиком. Медведь прекрасно ориентируется в воде. Тонкий подкожный слой жира под кожей, через который не выводит на поверхность. Медведь может прожить несколько часов в ожидании, а при появлении добычи подпрыгивает к ней прыжком, спрыгивая с тонкой ледяной. Нередко медведь поднимает ледяной ледяной, на которой находится тюлень, и перерезывает его. Находят медведи и на морской — медведь или болотный и слабый хищник. В холодное время они не брезгают падалью, объедая туши погибших китов.

В зимнее спячку на 3 месяца медведьibernает самки и старые самцы. Остальные звери всю зиму ведут обычный образ жизни. Берлога белого медведя — субстрат, образованный снежными заносами вокруг его тела. Но за неимением места, пригодного для устройства берлоги, самки часто собираются на небольших островах или на льдинках от дрейфующих льдов. Медведица рождает крошечные и беспомощные и рождает берлогу в 3 месяца. Но лишь в 1,5 года медведица покидает мать и начинает самостоятельную жизнь.

Белые медведи обитают в Арктике и в основном походят к человеческому виду. Эти медведи не имеют врагов в природе. Опасность для них представляют только человек. Белый медведь занесен в Международную Красную книгу.



Пингвины

### Пингвины

Пингвины — семейство птиц семейства кулициформных, водные птицы и птицы. Самые крупные представители этого семейства — императорские пингвины. Все представители этого семейства являются хищниками.

Пингвины — одни из самых древних птиц на Земле. Большинство разнообразнейших пингвинов обитает в Антарктиде и в некоторых других самых южных областях Южного полушария. Пингвины подразделяются на морские и наземные. Многие из них являются только с колониальными телами.

Размер пингвинов разных видов колеблется от 30 см в длину и веса 1,5–2 кг у малых пингвинов до более чем 1 м в длину и веса до 45 кг у императорского пингвина. Большинство пингвинов предпочитают обитать в южной половине южного полушария. Некоторые разновидности обитают на северной половине южного полушария и доходят до экватора. По сути пингвины перемещаются по всей планете, но не могут жить в северном полушарии.

Пингвины — теплолюбивые птицы. Они созданы для жизни в воде. Обитающие на суше, подобно многим другим, являются социальными как павлины, идеально для передвижения и воды. Тяжелые, твердые кости, изолирующий слой жира

и водонепроницаемый перья позволяют пингвинам глубоко нырять и оставаться под водой. В отличие от других птиц, пингвины способны при полете совершать прыжки, прыжки на два полета: они могут использовать в качестве упора вышнюю часть тела. В воде пингвины приспособлены к выносливой работе, они могут нырять и в течение нескольких выходов, как дельфины, чтобы набрать скорость, нырять на глубину до 100 м.

Пингвины способны охотиться на рыб и ракообразных, которые они ловят на ходу. В некоторых случаях они могут проплыть по несколько часов в воде, проплывая за сутки до 25 км.

Пингвины считаются самыми социальными птицами в мире. Колонии пингвинов могут содержать тысячи особей. Значительная часть птиц пингвинов посещают разведения. В это время достигают готовности к размножению на самых удаленных островах.

Чаще пингвинов бывает 1–2 яйца, за которыми необходимо постоянно оба родителя, так как у пингвинов сильно развит инстинкт заботы о потомстве. Птенцы вылупляются с открытыми глазами и быстро растут. Они имеют обильный пух, достигающий разрастания.

Поскольку пингвины гнездятся в основном на изолированных территориях, взрослые особи на суше практически не имеют естественных врагов. На пингвинов, особенно на прибрежных разновидностей, нападают волки, морские лисы и буревестники. Эти птицы могут как нырять, так и летать, смертность которых достигает 50–70%.

В воде пингвины могут нырять кистами, затылком, морские котлы и морские лисы.

## Музыкальное развитие Рисование

Вторник

Познавательное ФЭМП

Тема: Счет до 5. Работа в тетради

Цель: Продолжать учить детей работать в тетради, правильно держать карандаш, считать до 5; подбирать существительные к словам *мой, моя*; закрепить умение сравнивать предметы по длине; развивать внимание, воспитывать самостоятельность.



## Физическое развитие

### Среда

### Развитие речи

**Тема: Звук «М», «МЬ»**

**Цель:** Подготовить ребёнка к усвоению звуко-слогового ряда, научить ребенка чётко произносить звуки М, МЬ, дифференцировать их на слух и в произношении; ввести в активный словарь ребёнка понятия «согласный звук», «твёрдый (мягкий) согласный звук. Развивать внимание, память, воспитывать познавательный интерес.

**Задание 5.** Дидактическое упражнение «Хлопни в ладошки». Взрослый произносит ряд звуков, слогов, слов и просит ребенка хлопнуть в ладошки в том случае, если он услышит звук [М] (изолированно, в слогах, в словах):

м, а, у, м, м, и; ам, ар, ор, ом, ма, му, ка, са, мы; мак, Оля, муха, дом, суп, мука;

**Задание 7.** Взрослый предлагает ребенку повторить слоговой ряд: ма-мо, ма-мы, му-ма, му-мы; ам-ом, ум-им, ум-ам, ом-им.

**Задание 8.** Взрослый произносит слова, голосом выделяя в них звук [М], а ребенок называет одинаковый первый (последний) звук в словах:

мак, муха, машина, мыло; дом, сом, ком, лом.

**Задание 9.** Ребенку предлагается выбрать из ряда нарисованных предметов те, в названии которых звук [М] стоит:

- в начале слов: мак, муха, маска, марка;
- в конце слов: дом, сом, альбом;
- в середине слов: сумка, самолет, лампа.

**Задание 11.** Закончить предложения (согласование местоимений с существительными):

Это моя... (шапка). Это мой... (дом). Это мое... (пальто). Это мои... (книги).

Задание 15. Взрослый просит ребенка перечислить картинки, названия которых начинаются на звук [М']:

мяч, миска, мишка, мел, метро, месяц.

Задание 7. Взрослый предлагает ребенку повторить слоговой ряд:  
ма-мо, ма-мы, му-ма, му-мы; ам-ом, ум-им, ум-ам, ом-им.

Задание 8. Взрослый произносит слова, голосом выделяя в них звук [М], а ребенок называет одинаковый первый (последний) звук в словах:

мак, муха, машина, мыло; дом, сом, ком, лом.

Задание 9. Ребенку предлагается выбрать из ряда нарисованных предметов те, в названии которых звук [М] стоит:

- в начале слов: мак, муха, маска, марка;
- в конце слов: дом, сом, альбом;
- в середине слов: сумка, самолет, лампа.

Задание 18. Дидактическое упражнение «Доскажи словечко, назови первый звук в слове».

В подполье, в каморке  
Живет она в норке,  
Серая малышка.  
Кто это?.. (мышка)

Он всю зиму в шубе спал,  
Лапу бурую сосал,  
А проснувшись, стал реветь.  
Это зверь лесной... (медведь)

Отгадать загадки, назвать первый звук в отгадке:

Зимой — спит,  
Летом — улы ворошит. (Медведь)

Без рук, без ног,  
А рисовать умеет. (Мороз)

Сидит девица в темнице,  
А коса на улице. (Морковь)

### Физическое развитие Лепка/аппликация

Четверг

### Познавательное развитие

**Тема:** «Почему не тонут айсберги?»

**Цель:** Уточнить представления детей о свойствах льда: прозрачный, твёрдый, имеет форму, при нагревании тает и превращается в воду; дать представление об айсбергах, их опасности для судоходства. Развивать интерес к экспериментальной деятельности, воспитывать коммуникативность.

*Проведите с детьми опыты. Дайте представление об айсберге: возьмите кусочек льда, опустите в воду — он не потонет. Нижняя часть льда (айсберга) скрывается подо льдом, она бывает в несколько раз больше надводной части (в зависимости от формы), к тому же они свободно плавают, поэтому айсберги опасны для кораблей.*

### Рисование Физическое развитие

	<b>(на улице)</b>
<b>Пятница</b>	<p style="text-align: center;"><b>Развитие речи</b></p> <p><b>Тема: Заучивание стихотворения «Ёлка»</b></p> <p><b>Цель:</b> Предложить детям для разучивания стихотворение, активизировать словарь детей, развивать выразительность речи, воспитывать интерес к природе.</p> <p style="text-align: center;"><i>Выучите любое стихотворение к новомуднему празднику</i></p> <p style="text-align: center;"><b>Пальчиковая гимнастика «У оленя дом большой»</b></p> <p>У оленя дом большой (складываем руки над головой – крыша дома),  Он глядит в своё окно ( показывем руками квадрат),  Заяц по лесу бежит (бег на месте),  В дверь к нему стучит (изображаем стук в дверь):  Тук – тук (стучим ногой в пол),  Дверь открой! (открываем дверь),  Там, в лесу (показывает большим пальцем за плечо)  Охотник злой (изображаем руками ружьё),  Быстро двери открывай ( машем ладонями к себе),  Лапу мне давай! (выставляем руку вперёд ладонью наружу)</p> <p style="text-align: center;"><b>Музыкальное развитие</b></p>